

Raccomandazioni per l'appalto di mandati di tenuta a giorno nella misurazione ufficiale 2011

Elaborato come progetto congiunto dalla
Commissione per gli Onorari della Conferenza dei servizi cantonali del catasto
e dalla
Comissione dei mercati di Ingegneri Geometri Svizzeri

Queste raccomandazioni sono rivolte sia agli appaltatori, così come agli offerenti.

Per le autorità che devono mettere in appalto un lavoro di tenuta a giorno, il fascicolo dovrebbe fungere da guida per la realizzazione di una procedura equilibrata che soddisfi i requisiti della tenuta a giorno della MU.

Per gli offerenti, le raccomandazioni forniscono delle informazioni sulle priorità e le posizioni specifiche da rispettare al fine di formulare le loro offerte come richiesto.

E nell'interesse di tutte le parti coinvolte lavorare con un processo equo e trasparente.

Contenuto

1. Parte	Introduzione	3
2. Parte	Motivazione e obiettivi	5
1. Motivazione		5
2. Obiettivo		5
3. Parte	Contesto giuridico, tipi di procedure	6
1. Panoramica		6
2. Basi legali		8
2.1 Base giuridica a livello federale		8
2.2 Base giuridica a livello cantonale e comunale		8
2.3 Base tecnica		8
3. Processo		9
3.1 Panoramica tipi di procedura		9
3.2 Principi		9
3.3 Raccomandazione del gruppo di lavoro		10
4. Appalti - Procedura		11
4.1 Requisiti per le procedure e documenti		11
4.2 Requisiti particolari		13
4.3 Criteri		13
4.4 Sistema di valutazione dei criteri di		14
aggiudicazione		14
5. Durata del contratto		15
5.1 Criteri per la durata del contratto		15
5.2 Principi per la durata del contratto		15
5.3 Raccomandazioni del gruppo di lavoro		15
4. Parte	Appalto di mandati di tenuta a giorno nella misurazione ufficiale	
	Catalogo dei criteri d'idoneità / di aggiudicazione	17
1. Criteri d'idoneità		17
2. Criteri di aggiudicazione		21

1. Parte

Introduzione

Tenuta a giorno della MU come base attuale dei geodati:

La misurazione ufficiale è una base molto importante per uno sviluppo sostenibile nell'uso del suolo. La misurazione ufficiale è di per sé un buon esempio di sostenibilità: fornisce una sempre migliore, e più facile data base disponibile per tutte le professioni confrontate ai geodati.

Al fine di soddisfare i requisiti della misurazione ufficiale in qualsiasi momento e senza limiti di tempo, una organizzazione della tenuta a giorno (attualizzazione con mantenimento della qualità), e una organizzazione della manutenzione (funzioni, manutenzione, sviluppo) è necessario. La tenuta a giorno e la manutenzione sono le funzioni chiave per la conservazione a lungo termine della qualità della misurazione ufficiale.

Queste due funzioni sono svolte per lo più in Svizzera tedesca dagli ingegneri geometri privati. Un classico esempio di Public Private Partnership (PPP). Lo Stato ha solo funzioni di vigilanza e controllo. Questa organizzazione si è dimostrata efficace per decenni, perché le funzioni e le competenze sono disponibili sul posto e perché sono orientate verso il cliente, decentrate, flessibili, innovative e convenienti. Gli organismi competenti dei cantoni coinvolti si riconoscono anche in questa soluzione. In Svizzera occidentale, la tenuta a giorno e la manutenzione sono effettuati da enti pubblici e uffici privati, con lo stato come attore principale. Gli uffici privati sono in grado di effettuare solo una parte della tenuta a giorno.

Per quanto riguarda la tenuta a giorno e la manutenzione, il **mantenimento della qualità della MU** è primordiale. L'offerta deve essere tale che la qualità deve essere il criterio principale dell'aggiudicazione. Ciò significa che il prezzo ha solo un ruolo marginale. Come prezzo si intende il prezzo della tariffa (TO33) per i lavori di tenuta a giorno, che contiene solo in parte insufficiente i lavori di sola manutenzione. A questo proposito, il corpo appaltante avrà in carica circa il 5%, in quanto circa il 95% dei lavori sono attribuiti da privati. In una gara d'appalto dove il prezzo è troppo importante, la conseguenza sarà una perdita di qualità ('sfruttare' le tolleranze e accettare le differenze, che devono essere analizzati secondo le regole dell'arte), e una chiara contraddizione delle esigenze per il mantenimento della qualità.

Conclusione:

Monitoraggio e manutenzione sono fondamentali per la conservazione a lungo termine della qualità delle opere. Il risultato della gara d'appalto deve soddisfare le esigenze di garanzia della qualità. Il prezzo come criterio di aggiudicazione è contrario a questo obiettivo e non deve essere utilizzato o solo con fattore ridotto.

Raccomandazioni per le offerte:

Iniziato da stimoli diversi e, su richiesta della commissione per i mercati, il progetto per le raccomandazioni comuni per l'acquisto di lavori di tenuta a giorno della MU è stato iniziato.

L'obiettivo delle raccomandazioni è quello di dare un aiuto per delle procedure eque e trasparenti, nelle quali vengono applicati dei principi comprovati e dei criteri conosciuti secondo i quali le offerte per dei lavori di tenuta a giorno possono essere effettuate.

Le raccomandazioni sono rivolte ai servizi competenti delle amministrazioni aggiudicatrici nei Cantoni e nei Comuni.

I **criteri più importanti** dell'aggiudicazione sono le "qualifiche personali del geometra che effettua la tenuta a giorno" e il "business plan".

Questi criteri saranno valutati a seguito di un **colloquio personale con il candidato**.

La richiesta di un prezzo basso dell'offerta può essere una conseguenza dei standard di qualità prefissati. Una presenza presso il cliente che permetterà di garantire una elevata qualità di realizzazione dei lavori, e le spese inerenti ai costi per le infrastrutture necessarie per la tenuta a giorno esigono dalla parte degli uffici uno sforzo finanziario importante.

Solo con una indennità sufficiente sarà possibile garantire un standard di qualità elevato per lungo tempo per i "servizi nel ambito della MU". Questi lavori saranno in seguito utili ai servizi di misurazione (cantionali o comunali).

La pressione su un appalto definito dai prezzi può essere ridotta con la definizione di una fascia di prezzi.

Un'altra preoccupazione da parte degli uffici è la durata del mandato: per rifinanziare una infrastruttura funzionante in modo permanente è necessaria una **durata contrattuale di 6 - 10 anni**.

Approvazione: **I comitati della CSCC e IGS, hanno approvato le presenti raccomandazioni nelle loro riunioni del 4.10 2011, rispettivamente del 17.11 2011.**

I partner, con l'approvazione di queste raccomandazioni, sottolineano la loro intenzione, di essere attenti a un'applicazione onesta delle condizioni eque di cooperazione.

Con la loro approvazione, le raccomandazioni vengono rilasciate per la pubblicazione.

Gruppo di lavoro: Queste raccomandazioni sono state sviluppate congiuntamente dalla Commissione onoraria della CSCC e dalla commissione dei mercati dell'IGS.

CSCC: Fritz Nick, Commissione onoraria della CSCC, geometra cantonale del cantone di Argovia

Richard Ammann, geometra cantonale del cantone di Sciaffusa

IGS: Lukas Domeisen, Schmerikon

Markus Rizzolli, Weinfelden

Peter Trüb, Elgg, presidente della commissione dei mercati (fino all'estate 2010)

Thomas Frick, Adliswil, presidente della commissione dei mercati (da giugno 2010)

2. Parte

Motivazione e obiettivi

*Comment / valutazione
IGS AG / KKVA*

1. Motivazione

- 1.1** **Ragioni per sviluppare le raccomandazioni**
Negli ultimi anni, dei lavori di tenuta a giorno sono stati messi in appalto pubblico in diversi cantoni
- 1.2** **Ritorno di informazioni al'IGS**
Le offerte e l'aggiudicazione del lavoro non sono state sempre eseguite a gradimento dei colleghi del'IGS implicati negli appalti. *Informazione alla commissione degli onorari !*
- 1.3** **Critiche**
Le seguenti critiche sono state in particolare, identificate:
La valutazione dei criteri di attitudine e dei criteri di aggiudicazione è stata considerata come "criterio soft" in relazione alla valutazione del prezzo. Il prezzo riceve così una valutazione troppo alta. *Gli obiettivi sono un equilibrio tra criteri hard e soft. di risorse, con l'esclusione dell'arbitrarietà della pubblicazione dei criteri e della scala dei prezzi. (Vedi sotto).*

2. Obiettivo

Raccomandazioni la messa in appalto dei lavori di tenuta a giorno della MU, all'attenzione delle autorità.

Analogo alle "Raccomandazioni per l'acquisto di lavori di misurazione" (CSCC/ IGS 2003-2005).

Sviluppo di una base trasparente ed equa per l'appalto

- Proposta di procedure di appalto semplificate.
- Rafforzamento della sicurezza in caso di aggiudicazione diretta, tenendo conto della garanzia della certezza giuridica
- Documenti per l'appalto semplici, pratici e concisi
- Armonizzazione delle procedure nei diversi cantoni
- Definizione di chiari e significativi criteri di selezione e di aggiudicazione
- Eliminazione delle incertezze
- Limitazione della possibilità di interpretazione nella valutazione. Questa non deve essere arbitraria
- Presa in conto dei criteri

Il riconoscimento delle raccomandazioni come basi per una gara d'appalto dalle autorità aggiudicatrici.

La principale critica: "Il prezzo è alla fine troppo importante!"

3. Parte Contesto giuridico, tipi di procedure

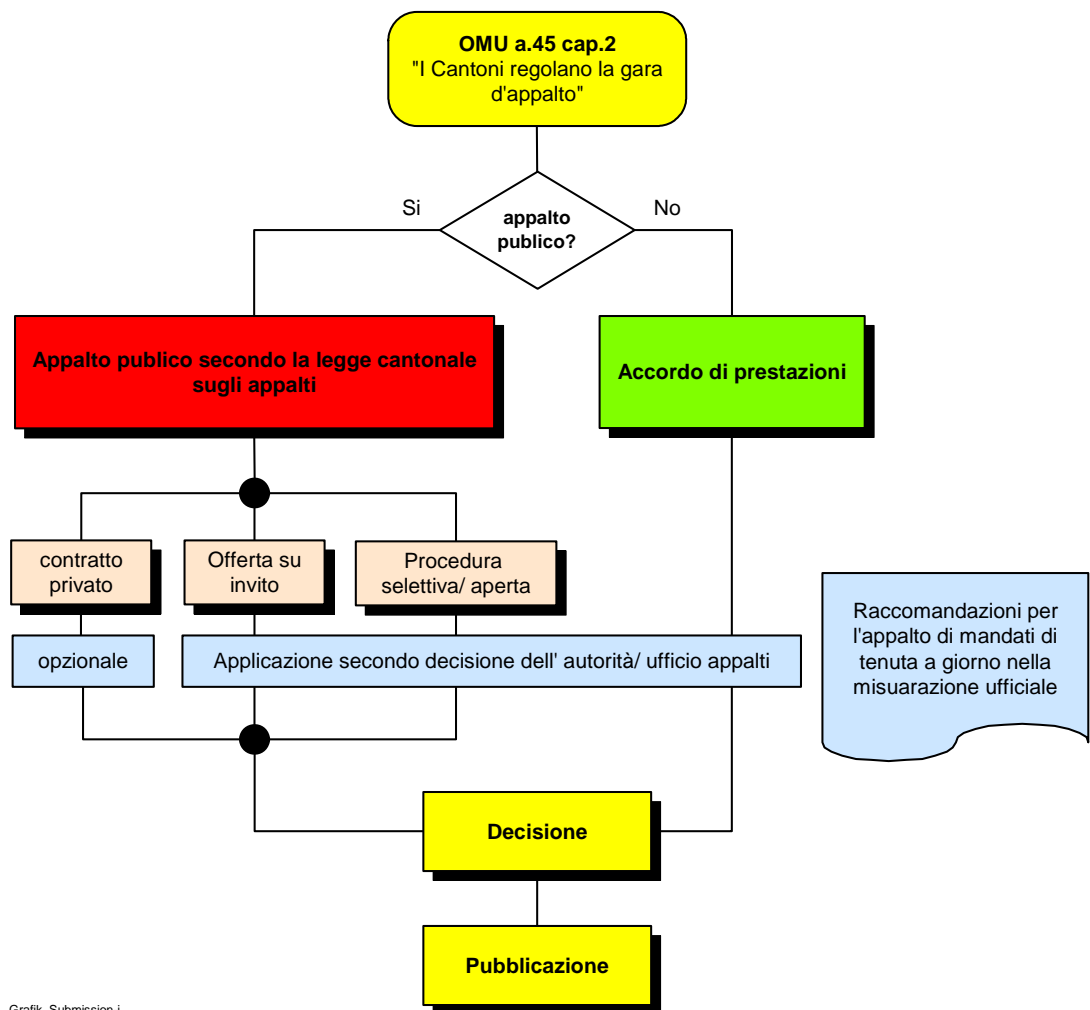
1. Panoramica

I cantoni sono responsabili per l'applicazione dell'ordinanza concernente la misurazione ufficiale (OMU) del 18 novembre 1992 che è la base legale per l'esecuzione della misurazione ufficiale. Per questo è stato chiesto all'articolo 45, capoverso 1 che l'aggiudicazione dei lavori di terminazione, di primo rilevamento, di rinnovamento, di tenuta a giorno periodica e di digitalizzazione provvisoria avvienisse conformemente alle prescrizioni determinanti per il Cantone in materia di acquisti pubblici.

Nell'ambito elaborazione della regolamentazione giuridica concernente l'ordinanza sull'informazione geografica (OGeo), anche i lavori della misurazione ufficiale da aggiudicare per un'esecuzione esclusiva in un determinato settore geografico devono essere oggetto di una gara pubblica (Articolo 45, capoverso 2). In questo caso è importante che questa regola non limiti i diritti dei cantoni e che le loro competenze non vengano circonscritte.

È chiaro tuttavia che una gara pubblica richiede l'organizzazione di un concorso. La responsabilità per il modo in cui il concorso deve svolgersi è rilasciata ai cantoni.

Per garantire la qualità della misurazione ufficiale, come per mantenere le infrastrutture di hardware e di software e infine per assicurare un servizio ottimo per i clienti, è necessario che i lavori di tenuta a giorno e amministrazione della misurazione ufficiale, essendo una funzione sovrana affidata in parte a dei ingegneri geometri privati, siano dati per almeno 6 anni o più per assicurare una certa continuità del lavoro.



2. Basi legali

Commento / valutazione AG IGS/CSCC IGS AG / CSCCA

2.1 Base giuridica a livello federale

2.1.1 Articolo 45, OMU:

Capoverso 1: L'aggiudicazione dei lavori di determinazione, di primo rilevamento, di rinnovamento, di tenuta a giorno periodica e di digitalizzazione provvisoria avviene conformemente alle prescrizioni determinanti per il cantone in materia di acquisti pubblici.

*Base giuridica chiara
È per lo più eseguita correttamente, le critiche sul processo di gara pubblica sono chiaramente rallentate negli ultimi anni.*

Le ragioni di questo sono: il miglioramento delle gare, il numero delle gare sta diminuendo.

2.1.2 *Capoverso 2: I lavori della misurazione ufficiale da aggiudicare per un'esecuzione esclusiva in un determinato settore geografico devono essere oggetto di una gara pubblica.*

Si applica alla tenuta a giorno della MU, non significa necessariamente che una gara d'appalto deve essere organizzata

2.2 Base giuridica a livello cantonale e comunale

2.2.1 Prescrizione / decreto cantonale sugli appalti

2.2.2 Requisiti secondo la legge o la prescrizione cantonale sulla geoinformazione.

2.3 Base tecnica

- KBOB: Guida per l'acquisto di prestazioni di planificazione, 2009
(Homepage KBOB, pubblicazioni / Prestazioni degli organi addetti alla pianificazione)
Capitolo 4: Raccomandazioni per il bando e valutazione delle offerte
- KKVA/ IGS
Raccomandazioni per le gare d'appalto nella misurazione ufficiale, sotto l'aspetto della conservazione della qualità, 2003-2005
- USIC
Studio: Costi socioeconomici nelle gare d'appalto per l'aggiudicazione di incarichi di progettazione, 2006

Nuove pubblicazioni di importanza elevata (KBOB!)

Elaborato per delle gare di appalto nella misurazione ufficiale, anziché per dei lavori di tenuta a giorno

3. Processo		Commento / valutazione AG IGS/CSCC
3.1	Panoramica tipi di procedura	
3.1.1	<p>Procedura normale in conformità alle linee guida KBOB (Appalti pubblici, OMU; art. 45, cap. 1)</p> <ul style="list-style-type: none"> - Trattativa privata (affidamento diretto) - Offerta su invito - Procedura selettiva / aperta 	<p><i>Piccoli ritocchi al contratto (trasferimento, nuova forma giuridica, nuovo responsabile, ecc), dovrebbero essere possibile senza nuova gara</i></p> <p><i>Limitare i lavori amministrativi dal aggiudicatore e per i clienti grazie ai limiti fissati.</i></p>
3.1.2	<p>Procedure speciali per la gara Nachführungsmandaten in AV (Al di fuori degli appalti pubblici, OMU, arti. 45, cap. 2)</p>	<p><i>Procedure speciali secondo regolamentazioni cantonali e raccomandazioni del gruppo di lavoro, nuove regolamentazioni, come ad esempionei cantoni AG, ZH</i></p>
3.2	<p>Principi</p> <ul style="list-style-type: none"> - I Cantoni sono liberi nell' applicazione e nell'implementare - Al livello federale non è prescritta una procedura - Il principio della raccomandazione e di Interpretare le direttive cantonali con senso e in modo adatto - Gare d'appalto per il settore della MU sono sottomesse a particolari condizioni 	<p><i>Tenuta a giorno in settori, o contratti per comuni, autorità aggiudicatrice cantone o comune, importanza del lavoro (tenuta a giorno dicomuni piccoli o medi), tenuta a giorno in zone periferiche</i></p>

3.3 Raccomandazione del gruppo di lavoro

3.3.1 Principio: si sceglie una procedura semplificata, Esame di una assegnazione diretta

*Principio importante:
Le gare di appalto devono anche essere economicamente sensate!*

3.3.2 Applicazioni pratiche

- se un assegnazione diretta è desiderata

Assegnazione diretta seguita di pubblicazione e di diritto di ricorso

Anche per un assegnazione diretta può essere richiesta un offerta se il cliente lo richiede. I comuni non vogliono "nessun cambiamento", questa decisione si basa su i". costi delle prestazioni per le gare di appalto" e "le prestazioni amministrative per il cambio del geometra della tenuta a giorno e del cambio effettivo della tenuta a giorno"

- "Il comune vuole conservare il geometra incaricato della tenuta a giorno o l'ufficio XY";

*Volontà politica,
Non ci sono nuove regole con la nuova gara d'appalto per scegliere il nuovo geometra per la tenuta a giorno-o il nuovo ufficio.*

- La pianificazione della successione in ufficio con cambiamento del geometra responsabile della tenuta a giorno
(Contratto con una persona, non con un ufficio)
Regolarizzazione dopo il cambiamento nel ufficio (fusione, collaborazione, ecc)

Esempio di contratto tra il comune e due geometri:

Un imprenditore si desiste. Il contratto continua con la seconda persona. Un secondo partner viene integrato.

- Per motivi economici, una gara d'appalto non ha senso

Lavoro organizzativo e amministrativo per giustificare la rinuncia a una gara di appalto

Se la procedura speciale e semplificata non può essere realizzata, le presenti raccomandazioni sono da applicare.

Se un offerta di prezzi deve essere richiesta, si raccomanda di usare una scala di valutazione piatta per valutarlo.

4. Appalti - Procedura			<i>Commento / valutazione AG IGS/CSCC</i>
4.1	Requisiti per le procedure e documenti Qualunque sia la procedura sono da dichiarare:		<i>Applicazione secondo i diversi tipi di procedura:</i>
4.1.1	- Pubblicazione:	Pubblicazione ufficiale nella lingua del servizio e sotto: www.simap.ch	<i>Secondo le prescrizioni cantonali benchè ci sia un invito o un ag-giudicazione diretta</i>
4.1.2	- Cliente:	(appaltatore): con persona (e) di contatto e rimpiazzante	<i>Discriminazione nel appalto dal cantone (quale servizio ?) o il comune (comune singolo) Caso particolare: agiudicazione a secondo dei comuni, ma con una procedura comune (circolo, distretto)</i>
4.1.3	- Indirizzo per la consegna:		
4.1.4	- Forma della consegna:	dare la tavola delle materie(ev. In -forma numerica,CD)	<i>Vantaggio: valutazione più facile, comparativi incrociati, contenuto delle offerte complete, etc. !</i>
4.1.5	- Calendario:	Panoramica delle procedure, con tutte le scadenze e indicazione dell'inizio del contratto	
4.1.6	- Scadenza:	almeno 60 giorni con data e ora; muss grosszügig sein ...	<i>Zeitbedarf beachtlich: u. a. Einsichtnahme in AV, Umfangreiche Bewerbung; nicht Standard-Offerte, ...</i>
4.1.7	- Domande:	- Solo in forma scritta, - indicare la scadenza; - Le riaposte sono date in forma scritta a tutti gli appaltatori	<i>Parità di trattamento per tutte le parti interessate</i>
4.1.8	- Documenti MU:	- Presentazione delle competenze per la TAG: Sondaggio su diversi anni - Cifra d'affari della TAG secondo HO33: Dati su diversi anni - Piano generale/ estratto dati: sistema, quantita, etc. - Esempio du contratto: Leistungsvereinbarung	<i>Informazioni sullo stato della MU93/DM01; Quantita dells TAG; Statistica su almeno 3 anni Separazione della TAG a carico dei privati et della TAG generale a carico dei comuni/cantoni. Firma richiesta; > Criterio di qualificazione N. 7</i>

		- Conservazione dei dati: Informazioni sul sistema, Consegna periodica dei dati al SCC Sportello dati, etc.	<i>Importante, perchè esiste una grande diversità tra i cantoni</i>
		- Requisiti particolari: Esempio Legge sulla MU: Basilea	<i>Altri requisiti cantonali e commu- nali</i>
4.1.9	- Altre attività:	- Attività di controllo del geometra TAG.; - Controllo delle - impiantazioni per i comuni; - Controlli delle costruzioni , etc.	<i>Specificazione per delle posizioni ulteriori richieste dall' appaltato- re. Definire come opzione, utilizzare solo in caso di appalto simulta- neo</i>
4.1.10	- Einsicht in AV:	- Pflicht zur Einsichtnahme: siehe Eignungskriterien; Variante freie Wahl durch Offertsteller; - Organisation: Ort, Zeit, Kontaktperson, etc.	<i>Decisione dell'appaltatore se considerato come importante o libera scelta nella valutazione.</i>
4.1.11	- Unterlagen HO33:	- Direttive di applicazione Kt. XY: Da rimettere con i documenti dell'appalto - Specificazioni dell TO 33: Compensazioni speciali; Compensazioni per la sicurezza e la manutenzione dei dati	<i>Documento obbligatorio, spiega l'applicazione e il calcolo Regola TO 33: Compensazioni per "informazioni", „sicurezza dei dati“, „conservazione dei dati“</i>
4.1.12	- Compensazioni:	Regolamento: per Dati di geoportali, ecc.	<i>In supplemento: regole particola- ri per la trasmissione di dati ai Servizi cantonali del catasto a geoportali, a SIT cantonali, ecc..</i>
4.1.13	- Pers. Befragung:	Hinweis: wird in der Bewertung der Offerte mitberücksichtigt; Entspricht der hohen Gewichtung von Persönliche Qualifikation und Unternehmenskonzept	<i>Bewertung als Zuschlagskriterium Bewertung der persönlichen Befragung als obligatorischer Teil des Verfahrens festlegen. (Befra- gung von NF-Geometer, Stv. und Schlüsselperson NF (ausführender Geomatik-Techniker/ Ing.-G.))</i>
4.1.14	- Decisione:	Decisione di aggiudicazione con valutazione:	
4.1.15	- Pubblicazione:	Decisione di aggiudicazione per iscritto con diritti di ricorso:	<i>Diritti di ricorso secondo le pre- scrizioni cantonali</i>

4.1.16	- Controllo:	Secondo regole cantonali: Accesso a la valutazione rispettando il segreto professionale	<i>Informazioni con il processo verbale di valutazione; bisogna arrivare alla piu grande trasparenza possibile.</i> <i>Piu grande trasparenza possibile con le informazioni e le spiegazioni della valutazione. Rispetto del segreto professionale. Soluzioni possibili nelle offerte. Discrezione con il personale.</i>
4.2			
Requisiti particolari			
Autodichiarazione della società Vedi criterio di attitudine no. 4			<i>Rimessa di un formulare nei documenti del'appalto</i>
Listato dei documenti obbligatori per l'appalto: > Carenza determina l'esclusione			<i>Per facilitare la valutazione (controlli di completezza, semplifica del comparativo di qualità)</i> <i>Sarebbe razionale dare una struttura di offerta in forma di una tabella con titoli, che dovrebbe essere completata dall' appaltatore (condizioni minimali). Si potrebbe consegnare con aggiunte opzionali.</i>
4.3			
Criteri			
4.3.1	Criteri di attitudine Concentrazione su 7 criteri; altri secondo scelta del'appaltatore Determinazione dei criteri di attitudine/ di aggiudicazione da osservare		<i>Vedi la tabella dei criteri di attitudine;</i> <i>Varianti secondo la decisione del appaltatore: per esempio, la posizione dell'ufficio non e un criterio di attitudine!</i>
4.3.2	Criteri di aggiudicazione		<i>Vedi la tabella dei criteri di aggiudicazione;</i> <i>Obbiettivi generali secondo le regole della trasparenza !</i> <i>Generale: (i criteri di aggiudicazione devono già essere fissati nella fase subbiettiva della procedura, quando gli appaltatori e le offerte non sono ancora conosciuti.</i> <i>L'imprenditore deve potere identificare dove si trova il peso massimo dei requisiti.</i>
	4 gruppi principali,	con schema di valutazione e pesi come informazioni obbligatorie	

4.4	Sistema di valutazione dei criteri di aggiudicazione	
	- Requisiti generali del sistema di valutazione	<i>Schema con criteri e pesi deve essere fissato e pubblicato; non po piu essere modificato durante la valutazione.</i>
	- Situazione normale per la valutazione: valutazione da 2 persone indipendenti per assicurare un obiettività ottimale	<i>In una procedura giusta, l'aggiudicatrice ha preparato il schema di valutazione „prima dell'inizio del appalto". Lo tiene pero segreto e l'applica nella valutazione senza modifiche ulteriori come se non fosse conosciuto prima dell'inizio dell'appalto.</i>
	- Valutazione speciale del criterio "Concetto d'impresa"	<i>L'aggiudicatrice valuta il concetto d'impresa secondo la norma di servizio richiesta e con le condizioni speciale secondi i propri criteri. Il peso per la valutazione e conosciuto dell'appaltatore. > "L'appaltatore deve spiegare come può effettuare la tenuta a giorno con i requisiti speciali (ad esempio rete die PFP)..." <</i>
	- Valutazione dei „criteri personali"	<i>Valutazione con criteri di aggiudicazione , valutazione personale del Ing.-Geometra" e „Concetto d'impresa"</i>

5. Durata del contratto

*Commento / valutazione
AG IGS/CSCC*

5.1 Criteri per la durata del contratto

I criteri seguenti sono un argomento per una durata di contratto lunga:

Interesse in una continuità, garanzia degli investimenti, presa in conto della spesa per l'offerta per l'appaltatore e l'ente appaltante e una protezione dei posti di lavoro et di apprendistato.

Una durata contrattuale lunga e anche vantaggiosa per i comuni e i cantoni (ente appaltante o servizio).

5.2 Principi per la durata del contratto

- Pratico, del punto di vista dell'imprenditore:

- durate di contratto lunghe;
- ideale 8 anni
- contratto secutizzato tramite un periodo di preavviso

Conseguenze per l'ufficio:

Protezione dell'investimento grazie a un contratto lungo.

Sicurezza per la garanzia del lavoro per il personale attivo nella geomatica

Possibilità di posti di formazione nella geomatica

- Politicamente, del punto di vista del comune / cantone:

- diversi cantoni con una durata dei contratti di 4 anni;
cantone Zugo: nuovo 5 anni
- 10 anni sono politicamente troppi, (dal punto di vista del ufficio buono a molto buono)

Poco tempo/ Possibilità per investimenti / Gare d'appalto

- Pratica legale (per contratti lunghi):

- Tribunale amministrativo Zurigo:
7 anni per un contratto d'ingegnere di stato è accettabile (investimento scarso)

***Publicazione criterio No. 24, 2009
VB.2000.00136***

GKE propone per uffici di misurazione più possibilità per investire (TED)

La durata del contratto può anche essere più elevata.

5.3 Raccomandazioni del gruppo di lavoro

- Durata del contratto:

- **8 anni**; minimo assoluto : 6 anni

- Recissione dei contratti

- solo con motivazione scritta
- Durata della recissione: 6 a 12 mesi, più pratica per una fine d'anno

Dipende dalle condizioni e del volume del contratto

- Differenze in caso di cambiamento di contratto

- Caso: ricessione effettiva dalla parte contrattante cantone o comune
- Caso: successione di un ufficio o rimessa del ufficio con fusione

*Conseguenze in caso di durata della ricessione più lunga: tempo sufficiente per la parte contrattante per un nuovo contratto
Le conseguenze in caso di contratto più lungo non sono signifi-*

cative.

- Nouva gara d'appalto puntuale

Tempo necessario per una nuova gara d' appalto e una riorganizzazione

4. Parte Appalto di mandati di tenuta a giorno nella misurazione ufficiale

Catalogo dei criteri d'idoneità / di aggiudicazione

Catalogo dei criteri	Il gruppo di lavoro propone i seguenti criteri d'idoneità e di aggiudicazione oltre i loro pesi.
Obiettivo	Fissare dei criteri adatti; Quantità ragionevoli, definizioni chiare; pesi adattati e scala per l'aggiudicazione.

1. Criteri d'idoneità

Criteri d'idoneità		Valutazione	Commento	Commento, applicazione
		S: soddisfatto NS: N. sod.		
1.	Brevetto e iscrizione nel Registro	S / NS	Art. 17 und 22, lit. i); GeomV	
2.	Ingeniere geometra nella posizione dirigente	S / NS		
	Ing.-Geometra nell'ufficio contrattante (Il contratto di tenuta a giorno è firmato con l'ufficio)		Requisito: Posizione dirigente nell'ufficio che effettua la tenuta a giorno.	Essere Ing. Geometra brevettato e essere nella direzione dell'ufficio non basta, deve anche essere in carica e responsabile dell'organizzazione della tenuta a giorno.
			Membro della direzione; con firma legale	Prova con l'organigramma e l'estratto del registro del commercio
	Ing.-Geometra come parte contrattante (Il contratto di tenuta a giorno è sotto la responsabilità del Ing. Geometra)		La tenuta a giorno è sotto la responsabilità dei cantoni.	Regolamento negli accordi di prestazioni cantonali: formalità per i contratti per la rescissione, i cambiamenti d'ing. Geometra, ecc..

Criteri d'idoneità		Valutazione	Commento	Commento, applicazione
		S: soddisfatto NS: N. sod.		
3.	Siede del ufficio nella zona di tenuta a giorno			
	L'attività deve svolgersi effettivamente nell ufficio nella zona di tenuta a giorno	S / NS	Una definizione precisa e necessaria; obbligo di accogliere il cliente; altrimenti le possibilità di interpretazione sono troppo importanti	Il comune/cantone deve definire la zona o la distanza richiesta.
			Dichiarazione dell appaltatore su come puo essere garantita la presenza del Ing. Geom. E delle persone chiave, dei rimpiazzanti e il contatto con il cliente.	
	Se e obbligatorio, come criterio di aggiudicazione	S / NS	Come criterio di esclusione: "La possibilita di ricevere i clienti nel posto XY deve essere garantita".	Variante: Criterio di aggiudicazione: la persona responsabile deve essere raggiungibile nel ufficio nelle ore normali di lavoro; L'organizzazione del ufficio e la sua posizione deve essere valutata
	Se delle altre possibilita sono ammesse, allora da includere nei criteri di aggiudicazione		La sede non è un criterio di attitudine.	Con questo criterio la prossimità dei clienti nel futuro è derteminata.
				Variante: Criterio di aggiudicazione: Quando la posizione della sede è libera, da valutare come criterio di aggiudicazione

Criteri d'idoneità		Valutazione	Commento	Commento, applicazione
		S: soddisfatto NS: N. sod.		
4.	Autodichiarazione ufficio		Si deve chiaramente definire quali documenti devono essere consegnati con l'offerta e quali possono essere richiesti in seguito.	Obiettivo: Mantenere costi ragionevoli per gli offerenti;
			Non scaduti da più di 6 mesi	
	Tasse	S / NS		
	Contribuzioni sociali	S / NS		
	Fallimento, sequestro	S / NS		
	Copertura di assicurazione	S / NS		
	Protezione dei lavoratori	S / NS	Responsabilità dell'appaltatore	
	Rispetto delle convenzioni collettive di lavoro	S / NS	Appartenenza all'IGS desiderabile	Nessuna sanzione possibile, sia dalla parte dell'associazione IGS che dalla parte del cantone/commune
	Consiglio del Gruppo di Lavoro: Formulari inclusi nei documenti dell'appalto		Semplificazione del lavoro con la consegna di un formulario (unità e completezza dei documenti)	Obiettivo: Non dare troppo lavoro all'appaltatore: semplificazione dei controlli per l'ente appaltante, le informazioni possono essere controllate dal ente appaltante.
5.	Sostituto del Geometra della tenuta a giorno	S / NS		
	Deve essere prodotto con l'organigramma o una dichiarazione scritta nel momento dell'offerta		I requisiti devono essere chiaramente definiti; Varianti: sostituto nello stesso ufficio o regolamento con un altro Geometra responsabile della tenuta a giorno (con iscrizione nel Registro)	Prova della gestione di un ufficio nella zona della tenuta a giorno da fornire con l'offerta (Deve essere effettivo all'inizio del contratto)

Criteri d'idoneità		Valutazione	Commento	Commento, applicazione
		S: soddisfatto NS: N. sod.		
6.	Approvazione del contratto tipo (Contratto di prestazioni)	S / NS	Il contratto tipo regola le esigenze cantonali	La firma del contratto elimina qualsiasi incertezza e evita le discussioni relative a la fatturazione.
			Osservazione di requisiti cantonali, come per esempio.: - Applicazione della LMU BS, - Portali di dati, etc,	Definire i requisiti tecnici
			Legt verbindlich offen: - Honorierungssystem, mit kant. Anwendungs-richtlinie der HO33, - Entschädigung DA, etc.	Regolamenti cantonali degli onorari (TAG, DA, ecc.)
7.	Ispezioni negli operati di misurazione	S / NS		
	L'ente appaltante decide se obbligare o lasciare libere le ispezioni		L'ente appaltante fissa l'obbligazione delle ispezioni	L'ispezione si fa in un luogo neutro (ideale: ufficio del servizio cantonale del catasto); non si fa all'ufficio del geometra della tenuta a giorno; (il geometra della tenuta a giorno non deve riconoscere dei concorrenti).
			Valutazione dettagliata con criterio di aggiudicazione 2.2, Concetto d'impresa	
				 Variante: Criterio di aggiudicazione: Valutazione dell'ispezione volontaria o dell'ispezione obbligatoria dagli offerenti.
	Eccezione:			
8.	Obbligo di impiegare il personale della tenuta a giorno per un anno al minimo e alle stesse condizioni	S / NS		
			Dopo una riassegnazione, l'ufficio finora in carica dei lavori deve eventualmente rimettere il suo ufficio; (l'elenco del personale deve essere annunciato)	Esempio: Appalti per i geometri revisori cantone AG, 2010

2. Criteri di aggiudicazione

Criteri di aggiudicazione		Valutazione	Osservazioni	Peso
				Proposta GL
1. Qualificazioni personali del Ingegnere Geometa			I requisiti sono da precisare nei documenti dell appalto	30 - 50 %
1.1	Formazione e formazione continua		Il brevetto da solo non basta !	
		MU e SIT		
		Lavori da ingegnere		
		Ameloirazioni fondiaie/ gestione del territorio		
1.2	Esperianza professionale e di direzione		Precisare cosa è preso in conto !	
		Esperienza professionale		
		Anni di pratica nella MU (con/senza brevetto)		
		Lavori da ingegnere		
		Anni nella società		
		Esperienza nella direzione		
		Esperienze particolari		
1.3	Orientamento delle prestazioni			
		Attendibilità	Osservazione subiettiva, difficile da usare, formulazione costringente	
		Auftreten		
		Facoltà di cooperazione		
		Relazioni con le autorità		
		Relazioni con i clienti		
		Servizi pubblici (professionale o no)		

Criteri di aggiudicazione		Valutazione	Osservazioni	Peso
1.4	Referenze di attività attuali			
		Referenze del servizio cantonale del catasto (cantone proprio)	Definire le referenze speciali, secondo richiesta dell'ente appaltante	
	Risultati dell'indagine personale	<p>Nei documenti del appalto, si trova un indagine personale. La valutazione sarà fatta nelle posizioni 1.1 - 1.3 e 2.1 - 2.4</p> <p>(anche per delle domande su posizioni uniche o domande tecniche o organizzative)</p>	<p>Sarà richiesta a tutti gli appaltatori, rende possibile un comparativo tra gli appaltatori.</p> <p>La valutazione deve essere trasparente.</p>	

Criteri di aggiudicazione		Valutazione	Osservazioni	Peso
				Proposta GL
2. Concetto d'impresa			Presentazione dagli appaltatori di come l'organizzazione della tenuta a giorno, i rimpiazzanti, i contatti con il cliente, ecc. sono organizzati	30 - 50 %
2.1	Organizzazione dell'ufficio e struttura	Tipo di società (Organisazione, forma giuridica)		
		Siede principale / succursali		
		Organizzazione del rimpiazzante		
		Orario di lavoro		
		Rimpiazzanti	Ad esenpio disponibilità	
		Regolazione della sucessione all'inizio del lavoro		
		Prova di capacità/ Risorse del personale	incl. referenze	
		Continuità nelle competenze della tenuta a giorno		
		Obblighi esistenti		
		Prossimità con il cliente, Persone centrali	Sede dell'ufficio: vedi criterio d'idoneità no 3	
2.2	Soluzione tecnica	Conoscenza dall'ispezione des MU; vedi criterio d'idoneità no 3	Rapresentazione deve essere fatta nello stesso modo dei criteri particolari dell'opera catastale	
			L'appaltatore valuta il lavoro e ne analizza le particolarità (stesso tipo di analisi nei lavori di rinnovo); ad esempio Reti di PFP, ecc.	
		Soluzioni speciali		
		Requisiti supplementari cantonali	z. B.: LMU BS, portali di dati ecc.	
		Requisiti supplementari comunali	z. B.: Applicazione WebGIS Utilizzazione dei dati via un servizio web	

Criteri di aggiudicazione		Valutazione	Osservazioni	Peso
2.3	Rispetto delle scadenze			
		Indicare le scadenze per tipo di mutazione	Valutare le soluzioni proposte per l'organizzazione dell'ufficio	
		Referenze		
		Misure speciali	Ad esempio per dei lavori di rinnovo in corso	
2.4	Sicurezza e la manutenzione dei dati			
		Misure tecniche e organizzative		
		Misure speciali	Ad esempio . controllo qualità	
	Risultati dell'inchiesta personale:	Nei documenti dell'appalto si trova un'inchiesta personale. La valutazione si fa secondo le posizioni 1.1 - 1.3 e 2.1 - 2.4	Tutti gli appaltatori la devono consegnare; permette di effettuare un comparativo tra tutti gli offerenti	

Criteri di aggiudicazione		Valutazione	Osservazioni	Peso
				Proposta GL:
3. Infrastruttura e dipendenti			Requisito da specificare nei documenti dell'appalto	10 - 30 %
3.1	Collaboratori	Formazione, esperienza, Anni di pratica MU	Collaboratori nella MU	
		Numero Zona MU		
		Numero Zona ingegneri	Da precisare: cosa conta !	
3.2	Formazione dei apprendisti	Quantità di posti di formazione in relazione con l'importanza dell'ufficio		
		Geomatica e geoinformatica		
		Genio civile		
		altri		
3.3	Strumenti di misura			
		Attrezzature di base moderne e utili	Età e specifiche tecniche Normausrüstung (Tacheometri automatici, GPS, nivellamento.)	
		Ev. strumenti speciali come supplementi	Come riferimento per il criterio innovativo.	
3.4	Sistemi elettronici di gestione dei dati (HW, SW) e sistemi periferici	Descrizione dei sistemi esistenti e previsti		
		Interfacce		
		Capacità		

Criteri di aggiudicazione		Valutazione	Osservazioni	Peso
4. Prezzo				
	Proposta GL: Il prezzo non è fondamentalmente un criterio di aggiudicazione	Le prescrizioni per lo svolgimento del lavoro, la garanzia della qualità e un sistema di onorario accettato dal cantone contraddicono un'offerta con prezzo		
	Se l'ente appaltante richiede un'offerta con un preventivo, si deve osservare il regolamento seguente:			Proposta GL
	Preventivo: Normalmente in " % " del TO33	Criterio: "Prezzo offerto rispetto agli altri appaltatori"	La formula di calcolo deve essere obbligatoriamente conosciuta nei documenti dell'appalto	5 – 15 %
		La curva di valutazione deve essere piatta, in questo modo, il peso rimane basso.	Se la curva di valutazione è troppo inclinata, il peso del prezzo è troppo importante rispetto ad altri criteri di aggiudicazione	
		Nota bene: „il comparativo con gli altri appaltatori è insufficiente“		
		L'applicazione cantonale della tariffa TO 33 deve trovarsi nei documenti dell'appalto; In accordo con il contratto tipo	Obbligatorietà nei documenti dell'appalto.	
	Variante con limitazione		Limitazioni dipendono da: Regione, volume di lavoro per comune, posizione nella zona della tenuta a giorno, potenziale di costruzioni, ecc.	
	Variante secondo regolamento cantonale	Disposizione obbligatoria secondo l'accordo di prestazioni cantonale		
	Proposta GL			
	Manutenzione generale dell MU, pos. 3342, 3343, 3344; compensazione secondo TO33	Prestazioni secondo specificazioni della TO33	Prestazioni senza sconto, secondo l'accordo di prestazioni.	

Criteri di aggiudicazione		Valutazione	Osservazioni	Peso
	Altri criteri di prezzo			
	NON consigliati dal GL			
	Sconto secondo le quantità	Applicazione in casi rari		
	Solo se già previsto nelle applicazioni cantonali del TO 33.	La scala di valutazione deve essere conosciuta		
	Criteri di aggiudicazione non adatti:			
	Regolazione speciale dell'indennità di dislocazione secondo direttive di applicazione cantonali.		Valutazione dell'indennità di dislocazione difficile se si considera un preventivo	